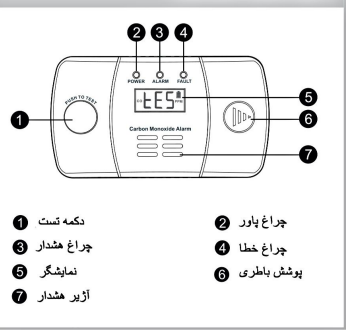


۷. این دستگاه برای استفاده در محیط های مسکونی طراحی شده است. این دستگاه برای سگهای دریایی طراحی نشده است. احتیاط: این دستگاه حضور کربن مونوکسید را در محیط اطراف دستگاه نشان میدهد. احتمال وجود گاز کربن مونوکسید در سایر محیط های نور از دستگاه وجود دارد.

هشدار:

۱. حتما بعد از هر بار اعلام خطر توسط دستگاه، عامل نشت و انتشار گاز مونوکسید را پیدا کرده و برطرف کنید. در غیر اینصورت احتمال آسبیدن و حتی مرگ وجود دارد.
۲. هرگز هیچ هشدار را بدون انجام اقدامات ایمنی قطع نکنید. برای اطلاعات بیشتر در خصوص انجام اقدامات لازم پس از آژیر زدن دستگاه به بخش ۹ اقدامات لازم در هنگام مشاهد مراجعه نمایید. در غیر اینصورت احتمال آسبیدن و حتی مرگ وجود دارد.
۳. حداقل هفته ای یکبار دستگاه را تست کنید. اگر متوجه کار نکردن دستگاه شدید حتما آن را جابگیر کنید. در صورت اشکال در عملکرد، دستگاه قادر نمیشود در مواقع حضور گاز کربن مونوکسید شما را مطلع کند.
۴. این دستگاه برای فضای داخلی مسکون و خانوادگی معمولی در نظر گرفته شده است. افرادی که دارای بیماری خاصی هستند که ممکن است حساسیت بیشتری نسبت به کربن مونوکسید دارند باید از دستگاههایی استفاده کنند که برای شرایط خاص طراحی شده است و در نظر داشته باشید که گاز CO از ۳۰ ppm هشدار بدهد. برای اطلاعات بیشتر در خصوص کربن مونوکسید و شرایط پزشکی خود با پزشک معالج مشورت کنید.

۴- نحوه عملکرد هشدار دهنده



- ۱ دکمه تست
- ۲ چراغ پاور
- ۳ چراغ خطا
- ۴ چراغ هشدار
- ۵ نمایشگر
- ۶ آژیر هشدار

۲- شرایط هشدار

غلظت بر حسب ppm	زمان واکنش دمی دقیقه
120 دقیقه	30 ppm
90-60 دقیقه	50 ppm
40-30 دقیقه	100 ppm
3 دقیقه	300 ppm

۳- اطلاعات مهم ایمنی

هشدار: لطفا این دستور العمل را با دقت مطالعه کنید و در جایی امن نگهداری کنید تا در زمان نیاز مجدد مطالعه کنید.

۱. این دستگاه هشدار دهنده کربن مونوکسید برای ساختار پیچیده ای دارد که با دقت طراحی و برای تشخیص گاز مونوکسید کربن تولید شده در محیط های مسکونی تست شده است.

۲. CO دیده نمی شود و بو و مزه هم ندارد اما می تواند کشنده باشد. تجمع CO در خون Carboxyhemoglobin نامیده میشود و در توانمندی بدن برای تامین اکسیژن مورد نیازش تاخیر ایجاد میکند. بسته به شرایط، CO، می تواند در عرض چند دقیقه باعث مرگ شود.

۳. معمول ترین راه ها برای تولید گاز CO اشکال در عملکرد یا خرابی دستگاههایی است که برای گرمایش، پخت و پز، موتور ماشین، ژنراتور و شومینه استفاده میشود. دودکش های مسدود شده، بخاری دیواری زمینی و سایر، دستگاههایی با منبع تغذیه سوختی و استفاده از کباب پز و منقل در محیط های بسته نیز می توانند منابع اصلی تولید مونوکسید کربن باشند.

۴. نشانه های مسمومیت و سیله ای گاز CO شبیه به علائم آنفولانزا می باشد اما بدون داشتن نوبت، نشانه های دیگر شامل سردرد، خستگی، ضعف، سردرد، تهوع، استفراغ، خواب آلودگی و گیجی می باشد. هشدار افراد در معرض گاز کربن مونوکسید آسیب پذیر هستند اما نوزادان متولد نشده، زنان باردار، شهروندان سالخورده و افراد با مشکل قلبی و یا تنفسی علائم را زودتر بروز می دهند هر ساله یک کارشناسی مورد تایید باید سیستم های گرمایشی و شومینه را بررسی کند و مسیریاری خروجی دودکش را تمیز کند.

۵. اختراها، هشدارها و احتیاطها به شما برای انجام دستورالعمل های مهم عملیاتی در موقعیت های بالقوه خطرناک متذکر میشوند.

۶. این دستگاه برای شناسایی و هشدار دهنده می باشد دستگاه هشدار CO برای شناسایی کربن مونوکسید تولیدی، از تمام منابع سوختی طراحی شده است. طراحی این دستگاه برای شناسایی دود، آتش و یا هر گاز دیگری نمی باشد.

۱- مشخصات فنی و ویژگی ها

مشخصات فنی	
DC 2x1.5V Alkaline AA LR6 (PAIR/DEER)	منبع تغذیه
ماکسیموم ۱۰ سال	طول عمر سنسور
بین منفی ۱۰ تا مثبت ۴۰ درجه سانتی گراد	دمای عملیاتی
بین ۰ تا ۹۵ درصد نسبی	رطوبت عملیاتی
بیشتر از ۸۵ دسی بل در فاصله یک متری	سطح صدا
نشانه های دیداری و شنیداری	هشدار خروجی
حدود ۱۰۰ ثانیه	زمان شروع به کار
دیواری - سقف	روش نصب
مطابق با استاندارد ۱-۱۲۲۱۱-۱ سازمان استاندارد ملی ایران و استاندارد EN 5۰۲۹۱-۵	استاندارد
حداقل ۵ سال	طول عمر باتری

- ۱-۲- ویژگی ها
- مجهز به فن آوری پیشرفته سنسور الکترونیکی
 - سازگار در دماهای مختلف محیط
 - اختلال هوشمند ضعیف شدن باتری

نکته مهم:

این دستگاه باید توسط یک فرد فن نصب شود. اگر دستگاه مورد دستکاری قرار بگیرد احتمال خرابی و اشکال در عملکرد و هشدار وجود خواهد داشت.

اطلاعاتی که لازم است در خصوص مونوکسید کربن (CO) بدانید: مونوکسید کربن یک گاز سمی خطرناک میباشد. گاز CO در هنگام احتراق ناقص مواد هیدروکربنی تولید میشود، و واقع زمانی که میزان کالری اکسیژن در دسترس نیست. این گاز می تواند به وسیله ی بخاری، اجاق گازی، آبگرمکن، و کپچ حتی آگور خودرو تولید و منتشر شود. این گاز وارد پیوند با خون می شود و از انتقال اکسیژن توسط خون جلوگیری می کند که این امر موجب خفگی و مرگ فرد در معرض گاز می شود.

همه افراد در معرض گاز کربن مونوکسید آسیب پذیر هستند اما کارشناسان معتقدند نوزادان متولد نشده، زنان باردار، شهروندان سالخورده و افراد با مشکل قلبی و یا تنفسی در معرض این گاز آسیب پذیرتر هستند. شما باید توجه بیشتری را معطوف افراد آسیب پذیر خانواده در جهت حفاظت آنها از قرار گرفتن در معرض گاز CO نمایید. زیرا این افراد در مقایسه با افراد عادی در زمان کوتاهتری علائم مسمومیت را از خود نشان میدهند.

برای اعضای خانواده شرح داده شوند: علائم خفیف: سردرد خفیف، تهوع، استفراغ، کوفگی بدن (که اغلب مشابه علائم آنفولانزا می باشد) علائم متوسط: سردرد شدید، خواب آلودگی، گیجی، تپش قلب بالا. علائم شدید: بیهوشی، تشنج، مشکلات قلبی و تنفسی، مرگ. اگر شما حتی علائم خفیف مسمومیت با گاز CO را داشتید حتما با پزشک مشورت نمایید.



این نکته را در نظر داشته باشید که هدف از طراحی این دستگاه اعلام نوسون شما از وجود گاز سمی و کشنده کربن مونوکسید ناشی از احتراق هر نوع مواد سوختنی میباشد البته اختراهای دیگری هم وجود دارد. مانند نشت گاز، انفجار و آتشسوزی که دستگاه هشدار دهنده مونوکسید کربن به آنها واکنش نمیدهد این دستگاه برای تشخیص دود، حرارت و یا هر نوع گاز دیگری طراحی شده است. هشدار: هیچگاه دستگاه هشدار دهنده گاز مونوکسید کربن را جیگزین دستگاههای هشدار دهنده دود موجود در خانه نکنید. گرچه تولید و انتشار گاز CO در اثر احتراق است اما هشدار هشدار دهنده گاز CO نمیتواند دود، آتش و یا هر گاز سمی دیگری بجز CO را شناسایی نماید. همین دلیل شما باید دستگاههای هشدار دهنده دود را جهت اطلاع به موقع از آتشسوزی و حفاظت از خانواده خود نصب نمایید.

این دستگاه برای خانه های شخصی طراحی شده است و برای استفاده های تجاری و کارپردازی صنعتی و همچنین برای کشتی های تفریحی یا تجاری مناسب نمی باشد.

این دستگاه به منظور محافظت افراد از اثرات سوء مونوکسید کربن در نظر گرفته شده است این دستگاه برای افرادی که در شرایط خاصی پزشکی هستند کافی نمیشود. در صورت نزدیک با پزشک معالج خود مشورت نمایید.

تجهیزات گازی باید توسط پرسنل آموزش دیده نصب شوند. نصب این دستگاه موجب رفع مسئولیت شما در نصب صحیح تجهیزات گرمایشی محل زندگی خود، در نظر گرفتن دودکش و تهویه مناسب و همچنین تعمیرات دوره ای آنها نمیشود. دستگاه هشدار دهنده گاز CO جلوی تولید و انتشار این گاز سمی را نمیگیرد و مشکل وسایل گرمایشی شما را بر طرف نمیسازد.

سطح خطر مونوکسید کربن

زمان تقریبی استنشاق و علائم ایجاد شده	غلظت CO در هوا
بیشتر از ۱۰ ساعت / سردرد، تهوع و سرگیجه پس از دو تا سه ساعت قرار گرفتن در معرض هوای آلوده به گاز CO	50ppm
سردرد، تهوع و سرگیجه پس از یک تا دو ساعت قرار گرفتن در معرض هوای آلوده به گاز CO	200ppm
سردرد، تهوع و سرگیجه پس از ۱۰ تا ۱۵ دقیقه قرار گرفتن در معرض هوای آلوده به گاز CO	400ppm
سردرد، تهوع و سرگیجه پس از ۱۰ تا ۱۵ دقیقه قرار گرفتن در معرض هوای آلوده به گاز CO	800ppm
سردرد، تهوع و سرگیجه پس از ۱۰ تا ۱۵ دقیقه قرار گرفتن در معرض هوای آلوده به گاز CO	1600ppm
سردرد، تهوع و سرگیجه پس از ۱۰ تا ۱۵ دقیقه قرار گرفتن در معرض هوای آلوده به گاز CO	3200ppm
سردرد، تهوع و سرگیجه پس از ۱۰ تا ۱۵ دقیقه قرار گرفتن در معرض هوای آلوده به گاز CO	6400ppm
سردرد، تهوع و سرگیجه پس از ۱۰ تا ۱۵ دقیقه قرار گرفتن در معرض هوای آلوده به گاز CO	12800ppm

۵- کجا نصب شود

طراحی و طرح بندی نهایی مسکونی و تعداد، نوع و موقعیت منابع تولید مونوکسید کربن به طور گسترده ای متفاوت است. اگرچه راهنمای کلی برای اینکه دستگاه در کجا قرار گیرد و در کجا قرار نگیرد وجود دارد تا ریسک شناسی های گمراه کننده را کاهش دهد. در تمام حالت نصب شود:

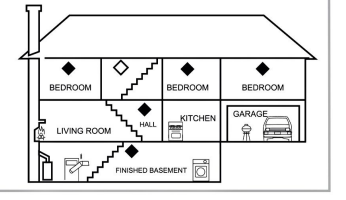
در حالت ایده آل یک دستگاه هشدار دهنده باید در اتاقی که وسیله سوخت در آن قرار دارد نصب شود. البته ممکن است در منظور اطمنان از رسوب اختراهای کلیدی به سکنین در سایر اتاق نیز دستگاهها نصب شود. این جامعی در

- ۱- اتاقی دور که زمان قابل توجهی طول میکشد تا سکنین در حالت بیداری متوجه هشدار شوند و یا ممکن است هشدار دستگاه در بخش دیگر بنا نشود.
- ۲- همه اتاق خوابها

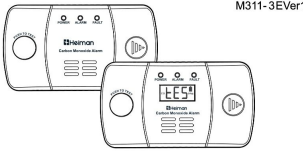
برای تعیین بهترین جامعی هشدار دهنده نکات زیر لازم است مورد توجه قرار گیرد:

- ۱- قرارداری هشدار دهنده در اتاقی که شامل بخاری و شومینه است.
- ۲- قرارداری هشدار دهنده در اتاقی که مشرفین بیشتر وقت خود را در آنجا میگذرانند نصب شود.

اگر هنگام مسکونی به صورت سولیت مانند (اتاق ساده ای که هم کاربری اتاق نشیمن و اتاق خواب را دارد) آشکارساز باید دور از اجاق گاز و در امتداد نزدیک به محل خواب افراد نصب شود. اگر وسیله در اتاقی قرار گرفته که به طور معمول مورد استفاده قرار نمیگیرد (مثلا اتاقی که یک بخار بران قرار گرفته است) هشدار دهنده باید دقیقاً خارج از اتاق نصب شود تا سدی هشدار را صادر نشود.



CARBON MONOXIDE ALARM



M311-3EVer1.2



Standards tested to: EN50291-1:2010+A1:2012

19LHK2615-01

آشکار ساز مونوکسید کربن به همراه صفحه نمایشگر - منبع تغذیه باتری - HM-72ES-G Series

آشکار ساز مونوکسید کربن بدون صفحه نمایشگر - منبع تغذیه باتری - HM-72ES-G Series

بسیار مهم - لطفا با دقت مطالعه و در یک جای امن نگهداری شود

این دستورالعمل شامل اطلاعات مهمی در خصوص عملکرد آشکار ساز کربن مونوکسید کربن (CO) می باشد. اگر شما تکنور را برای استفاده دیگران نصب می کنید، حتما این دستورالعمل را یک کپی از آن را در اختیار مصرف کننده قرار دهید.

شرکت طرح و تدبیر لیدمیا تهران دفتر مرکزی: تهران بلوار ناصر مجازی قبل از خیابان سازمان برنامه ساختمان لاله طبقه اول واحد ۷



لیست تجهیزات داخل بسته بندی

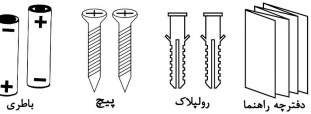
تعداد	نام قطعه
1 عدد	آشکارساز CO
1 عدد	دیوار کرب
2 عدد	باتری AA
2 عدد	چرخ
2 عدد	رویلپلاک
1 عدد	دستورالعمل



دستگاه هشدار دهنده کربن



صفحه نصب



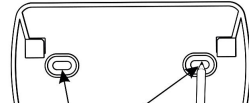
دفترچه راهنما، رویلپلاک، پیچ، باتری

فهرست مطالب

1. مشخصات فنی و ویژگی ها
2. شرایط هشدار
3. اطلاعات مهم ایمنی
4. نحوه عملکرد آشکارساز
5. کجا نصب شود
6. کجا نصب نشود
7. چگونه نصب شود
8. نگهداری
9. اقدامات لازم در زمان هشدار
10. نصب باتری
11. محدودیت های هشدار
12. دستورالعمل دفع
- 13.

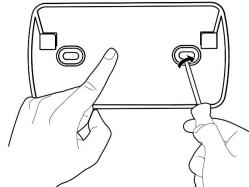
۹ - اقدامات لازم در زمان هشدار

۹,۱ اقدامات اضطراری خود تماس بگیرید
 ۹,۲ بلافاصله به هوای تازه دسترسی پیدا کنید - به فضای باز بروید یا در پنجره یا باز کنید. برای بررسی اینکه همه افراد حساب شده اند، یک سرشماری انجام دهید. تا وقتی که پاسخ دهندگان خدمات اضطراری وارد نشده اند، محل ها خشک نشده اند و زنگ هشدار شما در حالت عادی باقی مانده است، دوباره وارد محوطه شوید و از در / پنجره باز دور شوید.
 ۹,۳ بعد از انجام مراحل ۹,۱-۹,۲، اگر زنگ هشدار شما در طی ۲۴ ساعت دوباره فعال شد، مراحل ۹,۱-۹,۲ را تکرار کنید و با یک تکنسین لوازم خانگی تماس بگیرید تا منابع CO را از تجهیزات و لوازم گرمایشی بررسی کند و عملکرد صحیح این تجهیزات را مورد بررسی قرار دهد.
 ۹,۴ در صورت شناسایی مشکلات در این بازرسی، تجهیزات را فوراً سرویس کنید. برای اطلاعات بیشتر در مورد ایمنی CO و این تجهیزات به هرگونه تجهیزات احتراق که توسط تکنسین بازرسی نشده است توجه داشته باشید و با دستورالعمل های سازنده مشورت کنید یا مستقیماً با سازنده تماس بگیرید. مطمئن شوید که وسایل نقلیه موتور در یک گاراژ متصل یا مجاور محل سکونت کار نمی کنند.
 ۹,۵ سعی کنید دکمه Test را فشار ندهید، دکمه Test نمی تواند زنگ هشدار را لغو کند.



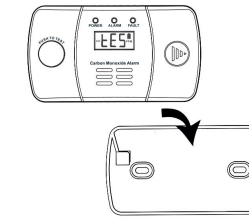
Mounting slot

(۳) علامت ها را با یک متر ۱۶/۳ اینچی (۵ میلی متر) سوراخ کنید.
 توجه: هشداردهنده CO را هنگام سوراخکاری از گرد و غبار دور کنید.
 (۴) شاخه های لنگر را وارد کرده و "بست ثابت" نصب را به موقعیت انتخاب شده پیچ کنید. پیچ ها را بیش از حد محکم نکنید، این باعث می شود که "بست ثابت" انحراف پیدا کند.



08

(۵) هشداردهنده CO را از طریق پیچ ها و سوراخ های کلید در "بست ثابت" نصب شده عقب دستگاه قلاب کنید. پس از محکم نگه داشتن "بست ثابت" نصب بر روی دیوار، زنگ هشدار را در داخل "بست ثابت" نصب کنید تا در جای خود بماند.



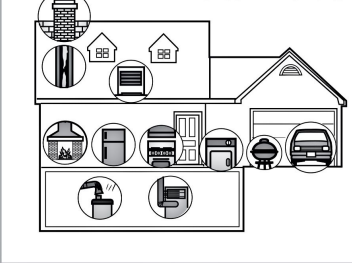
۸- نگهداری

برای اینکه دستگاه هشداردهنده خود را در وضعیت مطلوبی نگه دارید، باید این مراحل را دنبال کنید:
 ۸,۱ هفته ای یکبار با فشار دادن دکمه تست، دستگاه را امتحان کنید.
 ۸,۲ برای حذف گرد و غبار جمع شده هر ماه یکبار دستگاه را جارو برفی کنید.



۸,۳ هرگز از مواد شوینده یا حلال برای تمیز کردن دستگاه استفاده نکنید. مواد شیمیایی می توانند به طور جدی به سنسور آسیب برسانند.
 ۸,۴ با شنیدن خوشبو کننده های هوا، اسپری مو، رنگ یا سایر مواد آبروس نزدیک زنگ هشدار خودداری کنید.
 ۸,۵ دستگاه را رنگ نکنید. رنگ باعث باز شدن درجه ها شده و عملکرد صحیح سنسور را مختل می کند.

10



11

۱۰- عیب یابی

مشکل	راه حل
لطفا بررسی کنید که آیا باتری ها به درستی نصب شده اند. اگر باتری و دستگاه مشکلی نداشتند لطفاً با پشتیبانی تماس بگیرید.	دکمه تست را فشار دهید. دستگاه هشداردهنده عیب و واکنشی نشان نمی دهد.
جرار زرد چشمک می زند و زنگ هشدار هر ۳۰ ثانیه یک بار بوق می زند.	باتری ضعیف است. بلافاصله آن را جایگزین کنید!
جرار زرد دو بار چشمک می زند و زنگ هشدار هر ۳۰ ثانیه دو بار بوق می زند.	سنسور یا خود دستگاه دچار مشکل شده است.

۱۱- محدودیت های هشدار

۱۱,۱ صدای هشدار دستگاه ممکن است همه افراد را بیدار نکند. اگر کودکان یا دیگران به راحتی با صدای زنگ خطر دستگاه بیدار نمی شوند، با سایر نوزادان یا اعضای خانواده آنها دارای محدودیت های حرکتی هستند، مطمئن شوید که شخصی برای کمک به آنها در مواقع اضطراری تعیین شده است.
 ۱۱,۲ این دستگاه مونوکسید کربنی را که به سنسور نمی رسد حس نخواهد کرد. مونوکسید کربن ممکن است در مناطقی دیگر وجود داشته باشد. درها یا سایر اشیاء ها ممکن است روی سرعت رسیدن CO به سنسور دستگاه تأثیر بگذارند. به همین دلیل، اگر درهای اتاق خواب معمولاً در شب بسته هستند، توصیه می کنیم در هر اتاق خواب و در راهروی بین آنها یک هشداردهنده CO نصب کنید.
 ۱۱,۳ هشداردهنده مونوکسید کربن ممکن است در سطح دیگری از خانه مونوکسید کربن نتکند. به عنوان مثال، یک هشداردهنده در سطح دوم، نزدیک اتاق خواب، ممکن است CO را در زیرزمین حس نکند. به همین دلیل ممکن است یک هشداردهنده برای پوشش کامل کافی نباشد. توصیه می شود هشداردهنده CO را در هر سطح از خانه قرار دهید.
 ۱۱,۴ صدای هشدار دستگاه ممکن است شنیده نشوند. صدای بوق هشدار در خارج از اتاق خواب نصب شده باشد، ممکن است کسی که خواب سنگینی دارد یا کسی که اخیراً مواد مخدر یا مشروبات الکلی مصرف کرده است از خواب بیدار نشود. این امر به ویژه در صورت بسته بودن یا فقط تا حدی باز بودن درست است.

12

اگر صدا تحت تأثیر مسافت یا بسته بودن درب باشد، ممکن است حتی افراد بیدار صدای بوق هشدار را نشنوند. سررسوای ناشی از ترافیک، استریو، رادیو، تلویزیون، تهویه هوا یا سایر وسایل نیز ممکن است از شنیدن بوق زنگ توسط افراد هوشیار جلوگیری کند. این هشداردهنده CO برای افرادی که دارای کم شنوایی هستند در نظر گرفته نشده است.
 ۱۱,۵ هشداردهنده CO جایگزین دکتورود نیستند. اگرچه آتش منبع مونوکسید کربن است، اما این هشداردهنده، دود یا آتش را حس نمی کند. این دستگاه، CO را احساس می کند که ممکن است از کوره ها، وسایل خانگی یا منابع دیگر که دچار اختلال در عملکرد هستند، آزاد شود. هشدار زودهنگام حریق نیاز به نصب دزدگیرهای دود دارد.
 ۱۱,۶ هشداردهنده CO جایگزینی برای بیمه عمر نیستند. اگرچه این دستگاه نسبت به افزایش سطح CO هشدار می دهد، اما ما به هیچ وجه تضمین نمی کنیم که این دستگاه از افراد در برابر مسومیت CO محافظت می کند. صاحبان خانه و مستاجر هنوز باید زندگی خود را بیمه کنند.
 ۱۱,۷ تمام دستگاه های هشداردهنده CO عمر محدودی دارند. اگرچه هشداردهنده CO و تمام قطعات آن آزمایشات سختگیرانه بسیاری را پشت سر گذاشته اند و به گونه ای طراحی شده اند که قابل اعتماد باشند، هر یک از این قطعات ممکن است در هر زمان خراب شوند. بنابراین، شما باید هشداردهنده CO خود را هفتگی آزمایش کنید.
 ۱۱,۸ هشدارهای دستگاه محفوظ از خطا نیستند. مانند همه دستگاه های الکترونیکی، هشداردهنده CO نیز محدودیت هایی دارند. آنها فقط می توانند کربن مونوکسید یا به سنسورهای آنها می رسد را تشخیص دهند. اگر CO از یک قسمت دور افتاده از خانه و به دور از هشداردهنده CO تولید شود، ممکن است به آنها هشدار ندهند. هشداردهنده CO نمیتواند از اثرات مزمن فرار گرفتن در معرض طولانی مدت گاز CO جلوگیری کند.

۱۲- دستورالعمل دفع زباله

دفع صحیح این محصول (مواد زائد برق و تجهیزات الکترونیکی) (قابل استفاده در اتحادیه اروپا و سایر کشورهای اروپایی با سیستم های جمع آوری جداگانه).
 این علامت گذاری شده بر روی محصول یا ذرات آن نشان می دهد که نباید در پایان عمر کاری آن را با سایر زباله های خانگی دفع کرد. برای جلوگیری از صدمه احتمالی به محیط زیست یا سلامت انسان از دفع زباله کنترل نشده، لطفاً این ماده را از سایر مواد زائد جدا کرده و با مسئولیت مجدد بازیافت کنید تا استفاده مجدد پایدار از منابع مادی را تقویت کند.

13

کاربران خانگی باید با خرده فروش محل خرید این محصول تماس بگیرند یا دفتر دولت محلی آنها، برای کسب اطلاعات بیشتر در مورد محل خرید و تهیه این محصول یا دفتر دولت محلی آنها، برای جزئیات اینکه کجا و چگونه می توانند این مورد را برای بازیافت بی خطر محیط زیست ببرند. کاربران تجاری باید با تأمین کننده خود تماس بگیرند و شرایط و ضوابط خرید را بررسی کنند. این محصول نباید برای دفع با سایر ضایعات تجاری مخلوط شود.
 همیشه باتری های خالی را به سطل بازیافت باتری بیندازید.
 اگر باتری داخل محصول داخلی است، محصول را باز کرده و باتری را خارج کنید.

خطرات

جداً کردن زنگ هشدار دستگاه برای کاربر ممنوع است زیرا ممکن است به زنگ هشدار دستگاه آسیب برساند.

احتیاط

هشداردهنده کربن مونوکسید فقط برای استفاده در محیط داخلی است و برای استفاده در وسایل نقلیه تفریحی یا خانه متحرک طراحی نشده است.
 هشداردهنده کربن مونوکسید باید توسط یک شخص متخصص نصب شود. این دستگاه برای پیشگیری از به خطر افتادن جان افراد در برابر اثرات حاد قرار گرفتن در معرض مونوکسید کربن طراحی شده است. این دستگاه برای افرادی که شرایط خاص پزشکی دارند مناسب نیست. اگر تردید دارید با یک پزشک مشورت کنید.

14

در کجای اتاق خواب نصب شود؟

باید امکان دین چراهایی تدبیراتی روی که در مجاورت محل قرار گیری آشکارسازها قرار دارند، باشد.
 آشکارساز گرفته در اتاق که وسیله سوخت روز قرار دارد، اگر آشکارساز بر روی دیوار جامایی شود:
 الف - باید نزدیک سقف جامایی شود.
 ب- باید در زمانی بالاتر از هر در یا پنجره ای قرار گیرد.
 آشکارساز نصب شده بر روی سقف باید حداقل ۳۰۰ سانتیمتر از دیوار لفته داشته باشد. در شرایطی که ارتفاع سقف اجازه دهد، آشکارساز را که بر روی دیوار نصب می شود، حداقل در ارتفاع ۲,۲۹ متر بالاتر از کف بوده و فاصله اش از سقف کمتر از ۱,۵۰ سانتیمتر باشد.
 آشکارساز باید در فاصله افقی بین ۱ تا ۳ متر از منبع درای پنتیل نصب می شود. کربن فرار اگر در اتاقی پارتیشن بندی شده باشد آشکارساز باید در سستی از پارتیشن که منبع درای پنتیل تولید مونوکسید کربن وجود دارد قرار گیرد.
 هشدار هشدار های مونوکسید کربن در اتاق هایی با سقف شیبدار باید در سمت بالای اتاق قرار گیرد.
 آشکارساز های نصب شده در اتاق های دور از منبع سوخت باید نسبتاً نزدیک به منطقه نفسی مصرفر جامایی شود.
 نکته:
 کلیه دستگاههای آشکارسازی که برای استفاده در شرایط محیطی خاصی مانند فضایی آزاد، نماهای بالا یا پایین، رطوبت بالا، شرایط گرد و غبار، محیطهای خطرناک و یا مکانهایی که امکان دستکاری وجود دارد، نصب می شوند، باید با یک تکنیسین مناسب برای استفاده در آن شرایط خاص از آزمایشگاههای معتبر باشند.

۶ - کجا نصب نشود

در فضاهای محفوظ (مثلاً در داخل قفسه یا پشت پرده)
 • در جایی که بتوانند مسدود شود (مثلاً توسط اسباب و اثاثیه)
 • مستقیماً در بالای سینک
 • نزدیک در یا پنجره
 • نزدیک فن
 • نزدیک هر هواکش یا سایر درجه های تهویه مشابه
 • در فضایی که دما ممکن است به زیر ۱۰ - درجه و یا بالای ۴۰ درجه برسد، مگر آشکارسازهایی که برای چنین شرایطی طراحی شده باشد
 دارای تاییدیه از آزمایشگاه هایمتر باشند.
 • جایی که کثیفی و گرد و غبار ممکن است سنسور را مسدود کند.
 • رطوبت فضا کمتر از ۱۰ درصد و یا بالای ۹۵ درصد باشد. مگر آشکارسازهایی که برای چنین شرایطی طراحی شده و دارای تاییدیه از آزمایشگاههای معتبر باشند.
 • خیلی نزدیک به اجاقی پخت و پز

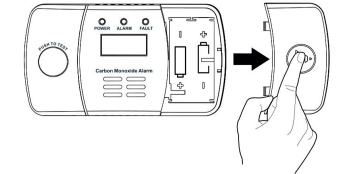
07

نکته:

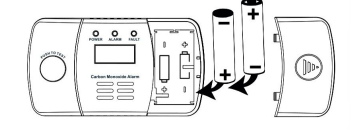
زمانی که در خانه در حال مرمت و بنایی، نقاشی، نصب کافه دیواری یا استفاده از چسب هستید برای جلوگیری از آسیب رسیدن به دستگاه باید آن را از بست ثابت جدا کنید و در محلی امن نگهداری کنید. غلظت های بالای مواد زیر می تواند باعث آسیب رسیدن به سنسور شود که در نتیجه می تواند موجب ایجاد هشدار های غیر واقعی شود: متان، پروپان، ایزو پروپیل بوتان، اتیلن، اتانول، ایزوپروپیل الکل، بنزن، تولوئن، هیدروژن، هیدروژن سولفات، سولفور دی اکسید. همچنین اسپری آبروسول، محصولات کلکی، رنگ، حلال ها، چسب ها، اسپری مو، افترشیو، پرفیوم و همچنین مواد شوینده می توانند به دستگاه آسیب برسانند.

۷ - چگونه نصب شود

برای نصب و تعویض باتری ها لطفاً مراحل زیر را انجام دهید:
 (۱) در باتری را باز کنید تا محافظه باتری نمایان شود.



(۲) در صورت تعویض باتری ها، باتری های قدیمی را برداشته و مطابق توصیه سازنده باتری، آنها را به درستی دور بیندازید. در هنگام قرار دادن باتری های جدید مطابق تصویر به قطبیت در محافظه باتری توجه کنید. وقتی باتری ها به درستی نصب شده باشند،



08